

# Vostro 3667/3668

## Quick Start Guide

Snelstartgids

Guide d'information rapide

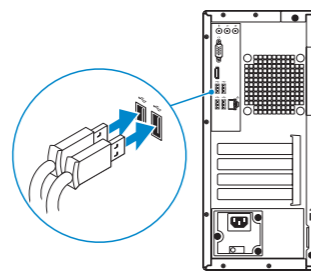
Schnellstart-Handbuch

Guida introduttiva rapida



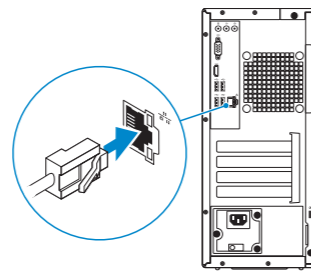
### 1 Connect the keyboard and mouse

Sluit het toetsenbord en de muis aan  
Connecter le clavier et la souris  
Tastatur und Maus anschließen  
Collegare la tastiera e il mouse



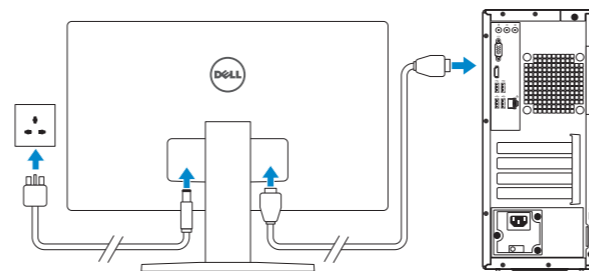
### 2 Connect the network cable — optional

Sluit de netwerkkabel aan (optioneel)  
Connecter le câble réseau (facultatif)  
Netwerkkabel anschließen (optional)  
Collegare il cavo di rete (opzionale)



### 3 Connect the display

Sluit het beeldscherm aan  
Connecter l'écran  
Bildschirm anschließen  
Collegare lo schermo



**NOTE:** If you ordered your computer with a discrete graphics card, connect the display to the discrete graphics card.

**N.B.:** Als u uw computer inclusief een discrete grafische kaart heeft gekocht, sluit u het beeldscherm aan op de discrete grafische kaart.

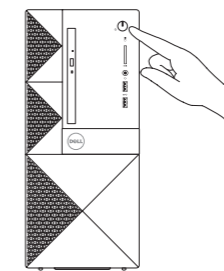
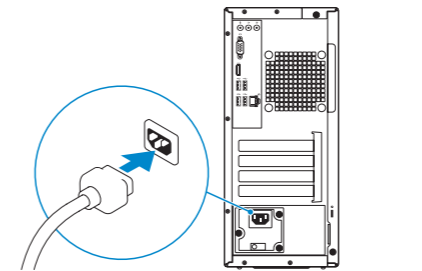
**REMARQUE :** Si vous avez commandé votre ordinateur avec une carte graphique dédiée, connectez l'écran à celle-ci.

**ANMERKUNG:** Wenn Sie einen Computer mit separater Grafikkarte bestellt haben, schließen Sie die Anzeige über die separate Grafikkarte an.

**N.B.:** se il computer è stato ordinato con una scheda grafica discreta, collegare lo schermo alla scheda grafica discreta.

### 4 Connect the power cable and press the power button

Sluit de stroomkabel aan en druk op de aan-uitknop  
Connecter le câble d'alimentation et appuyer sur le bouton d'alimentation  
Stroomkabel anschließen und Betriebsschalter drücken  
Collegare il cavo di alimentazione e premere l'Accensione



### 5 Finish operating system setup

Voltooi de installatie van het besturingssysteem  
Terminer la configuration du système d'exploitation  
Betriebssystem-Setup abschließen  
Terminare la configurazione del sistema operativo

#### Windows 10



#### Connect to your network

Maak verbinding met uw netwerk.  
Se connecter au réseau  
Mit dem Netzwerk verbinden  
Connettere alla rete

**NOTE:** If you are connecting to a secured wireless network, enter the password for the wireless network access when prompted.

**N.B.:** als u verbinding maakt met een beveiligd draadloos netwerk, vul dan het wachtwoord voor het netwerk in wanneer daar om gevraagd wordt.

**REMARQUE :** Si vous vous connectez à un réseau sans fil sécurisé, saisissez le mot de passe d'accès au réseau sans fil lorsque vous y êtes invité.

**ANMERKUNG:** Wenn Sie sich mit einem geschützten Wireless-Netzwerk verbinden, geben Sie das Kennwort für das Wireless-Netzwerk ein, wenn Sie dazu aufgefordert werden.

**N.B.:** per collegarsi a una rete senza fili protetta, inserire la password di accesso alla rete senza fili quando richiesto.



#### Sign in to your Microsoft account or create a local account

Meld u aan bij uw Microsoft-account of maak een lokale account aan  
Se connecter à un compte Microsoft ou créer un compte local  
Bei Ihrem Microsoft-Konto anmelden oder lokales Konto erstellen  
Effettuare l'accesso al proprio account Microsoft oppure creare un account locale

#### Ubuntu

#### Follow the instructions on the screen to finish setup.

Volg de instructies op het scherm om de setup te voltooien.  
Suivre les instructions qui s'affichent à l'écran pour terminer la configuration.  
Folgen Sie den Anweisungen auf dem Bildschirm, um das Setup abzuschließen.  
Seguire le istruzioni visualizzate sullo schermo per terminare la configurazione.

## Product support and manuals

Productondersteuning en handleidingen  
Assistance produit et manuels  
Produktsupport und Handbücher  
Supporto prodotto e manuali

## Contact Dell

Contact opnemen met Dell | Contacter Dell  
Kontaktaufnahme mit Dell | Contattare Dell

## Regulatory and safety

Regelgeving en veiligheid  
Réglementations et sécurité  
Sicherheitshinweise und Zulassungsinformationen  
Normative e sicurezza

## Regulatory model

Beschreven model | Modèle réglementaire  
Muster-Modellnummer | Modello normativo

## Regulatory type

Beschreven type | Type réglementaire  
Muster-Typnummer | Tipo di conformità

## Computer model

Computermodel | Modèle de l'ordinateur  
Computermodell | Modello computer

[Dell.com/support](https://www.dell.com/support)

[Dell.com/support/manuals](https://www.dell.com/support/manuals)

[Dell.com/support/windows](https://www.dell.com/support/windows)

[Dell.com/contactdell](https://www.dell.com/contactdell)

[Dell.com/regulatory\\_compliance](https://www.dell.com/regulatory_compliance)

**D19M**

**D19M003**

**Vostro-3667/3668**

## Locate Dell apps in Windows 10

Vind Dell-apps in Windows 10 | Localiser les applications Dell dans Windows 10

Dell Apps in Windows 10 ausfindig machen | Individuare le app Dell in Windows 10



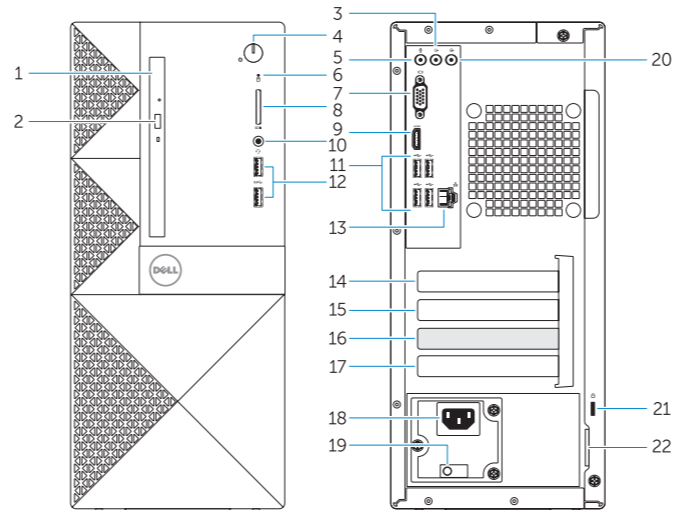
### SupportAssist

### Check and update your computer

Controleer en update uw computer  
Rechercher des mises à jour et les installer sur votre ordinateur  
Computer überprüfen und aktualisieren  
Verificare e aggiornare il computer

## Features

Kenmerken | Caractéristiques | Funktionen | Funzioni



1. Optical drive
2. Optical drive eject button
3. Line-out connector
4. Power button
5. Microphone
6. Hard drive activity light
7. VGA port
8. Memory card reader
9. HDMI port
10. Headset port
11. USB 2.0 ports
12. USB 3.0 ports
13. Network port

14. Expansion card slot
15. Expansion card slot
16. Empty slot
17. Expansion card slot
18. Power connector port
19. Power diagnostics light
20. Line-in connector
21. Security cable slot
22. Padlock ring

1. Optisch station
2. Optisch-station uitwerpknop
3. Lijnuitgang
4. Aan-uitknop
5. Microfoon
6. Activiteitenlampje vaste schijf
7. VGA-poort
8. Geheugenkaartlezer
9. HDMI-poort
10. Headsetpoort
11. USB 2.0-poorten
12. USB 3.0-poorten
13. Netwerkpoort

1. Lecteur optique
2. Bouton d'éjection du lecteur optique
3. Connecteur de sortie
4. Bouton d'alimentation
5. Microphone
6. Voyant d'activité du disque dur
7. Port VGA
8. Lecteur de carte mémoire
9. Port HDMI
10. Port pour casque
11. Ports USB 2.0
12. Ports USB 3.0
13. Port réseau

14. Uitbreidingskaartsleuf
15. Uitbreidingskaartsleuf
16. Lege sleuf
17. Uitbreidingskaartsleuf
18. Netadapterpoort
19. Diagnostisch voedingslampje
20. Lijningang
21. Sleuf voor beveiligingskabel
22. Padlock-ring

14. Emplacement pour carte d'extension
15. Emplacement pour carte d'extension
16. Emplacement vide
17. Emplacement pour carte d'extension
18. Port du connecteur d'alimentation
19. Voyant de diagnostic de l'alimentation
20. Connecteur d'entrée
21. Emplacement pour câble de sécurité
22. Anneau pour cadenas

1. Optisches Laufwerk
2. Auswurfaste für das optische Laufwerk
3. Leitungsausgangsanschluss (Line-Out)
4. Betriebsschalter
5. Mikrofon
6. Festplatten-Aktivitätsanzeige
7. VGA-Anschluss
8. Speicherkartenleser
9. HDMI-Anschluss
10. Kopfhöreranschluss
11. USB 2.0-Anschlüsse
12. USB 3.0-Anschlüsse

1. Unità ottica
2. Pulsante di espulsione dell'unità ottica
3. Connettore della linea di uscita
4. Accensione
5. Microfono
6. Indicatore di attività del disco rigido
7. Porta VGA
8. Lettore di schede di memoria
9. Porta HDMI
10. Porta auricolare
11. Porte USB 2.0
12. Porte USB 3.0

13. Netzwerkanschluss
14. Erweiterungskartensteckplatz
15. Erweiterungskartensteckplatz
16. Leerer Steckplatz
17. Erweiterungskartensteckplatz
18. Netzanschluss-Port
19. Betriebsdiagnoseanzeige
20. Leitungseingangsanschluss (Line-In)
21. Sicherheitskabeleinschub
22. Ring für das Vorhängeschloss

13. Porta di rete
14. Slot scheda di espansione
15. Slot scheda di espansione
16. Slot vuoto
17. Slot scheda di espansione
18. Porta connettore di alimentazione
19. Indicatore di diagnostica dell'alimentatore
20. Connettore della linea di ingresso
21. Slot per cavo di sicurezza
22. Anello del lucchetto



0J2JMFA00